

**RANE**

**SM26S**

ユーザーガイド

## 安全にお使いいただくために

### この取扱説明書で使用している危険防止のマーク



このマークは、操作とメンテナンスにおける重要な指示があることを示しています。



このマークは、適切な電圧で機器をしようしないと、感電の恐れがあるという警告です。



このマークは、ご利用出力コネクタが感電を起こす恐れのある電圧を含んでいるという警告です。

### 製品をご使用の際は、以下の使用上の注意に従ってください。

1. 注意事項を必ずお読みください。
2. 注意事項を必ずお守りください。
3. すべての警告に従ってください。
4. すべての注意事項に従ってください。
5. 水の近くで使用しないでください。
6. お手入れの際は、乾いた布を使用してください。液体洗剤は、フロントパネルのコントロール装置を損なったり、危険な状態を招いたりする恐れがあるので、使用しないでください。
7. 取扱説明書に従って設置してください。
8. 暖房器具や調理器具、アンプを含むその他の音楽機器など、熱を生じる機器の近くには置かないで下さい。
9. 電源プラグは、危険防止のために、正しく使用してください。アース端子付の電源プラグは、2つのブレードのほかに棒状のアース端子が付いています。これは、安全のためのものです。ご利用のコンセント差込口の形状に合わないときは、専門の業者にコンセントの取り替えを依頼してください。
10. 電源コードを誤って踏んだり、挟んだりしないように注意してください。特にプラグ部、コンセント差込口、本装置の出力部分に注意してください。
11. 付属品は、メーカーが指定しているものを使用してください。
12. 音響機器専用の台車、スタンド、ブラケット、テーブルに乗せて使用してください。設置の際、ケーブルの接続や装置の設置方法が、損傷や故障の原因にならないよう注意してください。
13. 雷が鳴っているときや、長時間使用しないときは、プラグを抜いてください。
14. 修理やアフターサービスについては、専用窓口にお問い合わせください。電源コードやプラグが損傷したとき、装置の上に液体をこぼしたり、物を落としたりしたとき、装置が雨や湿気にさらされたとき、正常に動作しないとき等、故障の際は、修理が必要となります。
15. 本装置は、正常に動作していても熱を発生しますので、周辺機器とは最低 15 センチ離し、風通しの良い場所でご利用ください。
16. 本装置をアンプに接続して、ヘッドフォンやスピーカーで長時間、大音量で使用すると、難聴になる恐れがあります。(聴力低下や、耳鳴りを感じたら、専門の医師にご相談ください)。
17. 水がかかるような場所に置かないでください。花瓶、缶飲料、コーヒーカップなど、液体が入ったものを本装置の上に置かないでください。
18. 警告：火災や感電防止のため、雨や湿気にさらさないでください。



このマークのついた製品は、必ず電源プラグをコンセントに差し込む前に、アダプタのアース線を接地してご使用ください。

### inMusic Japan 株式会社 カスタマーサポート部

東京都港区南麻布 3-19-23 オーク南麻布ビルディング 6 階

[ Web ] [ranecommercial.jp](http://ranecommercial.jp)

[ サポート ] [ranecommercial.jp/support/](http://ranecommercial.jp/support/)

## ユーザーガイド

### イントロダクション

Rane Model SM26S スプリッター・ミキサーは、もっとも有用で珍しいオーディオプロダクトの 1 つです。もっとも基本的な使用法は 6×2 のラインレベル・ミキサーです。6 系統のレベルとパンをコントロールする 6 つのバランス、アンバランス・ラインレベル入力を受け取ることができます。追加のステレオマスター入力を使用し合計 8 つの入力を受け入れることが可能です。ミックスされたものは、全体のマスター出力レベルコントロールに送られ、リアの L/R 出力に接続されます。スプリッターモードでは、SM26S は、1 つ、または 2 つの入力バスのそれぞれからのレベルを各出力にスプリットすることができます。このモードのミックス/パン・コントロールは、2 つの入力バスのそれぞれからのレベルを各出力に適用することができます。内部のヘッダーブロックを使用すると、ミックス出力が独立したステレオ出力になり、合計で 8 つの出力が可能になります。SM26S には 6 入力、6 出力パワッファアンプとしても使用でき、その場合は、入力 1 に送られた信号が出力 1 に出力されます。

SM26S は同時に複数のモードを組み合わせ使用することも可能です。例えば、入力 1~3 は、左右の出力バスに混在させることができ、同時に出力 4 と 5 は左右のマスター出力に送られた信号を出力、そして出力 6 が入力からのスルーモードで動作させることができます。

SM26S の前面には、マスター入力レベルコントロール、6 つのチャンネルレベルコントロール、6 つのミックス/パン・コントロール、マスター出力レベルコントロールがあります。一方の背面には、2 つのマスター入力、6 つのモノラル入力、6 つのモノラル出力、2 のマスター出力があります。SM26S のすべての入出力は、1/4" TRS アクティブバランスを採用しています。

#### 特長:

- -10 dBV to +4 dBu シフター
- +4 dBu to -10 dBV シフター
- 6 バランスモノ入力、6 バランスモノ出力
- 2 メインバランス入力、2 メインバランス出力
- 6 入力レベルコントロールと 6 ミックス/パン・コントロール
- マスター入力、出力レベルコントロール
- 内蔵ユニバーサル電源 (100-230 VAC)

#### 使用方法:

- 6 モノラル入力、ステレオ出力ラインミキサー
- 4 ステレオ入力、ステレオ出力ラインミキサー
- ステレオ入力、6 本の出力ラインスプリッター
- 1 ステレオ入力、4 ステレオ出力スプリッター
- 6 イン/6 アウト・ブーストアンプ
- 8 出力に設定可能

### 同梱物

- SM26S 本体
- 電源ケーブル
- ユーザーガイド / 保証書

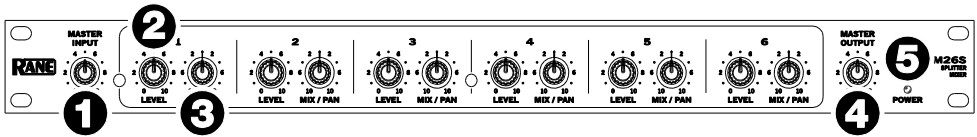
### サポート

本製品 (マニュアル、技術仕様、最小動作要件、互換性情報など)、及び製品の登録に関する最新情報については、[ranecommercial.jp](http://ranecommercial.jp) を参照してください。

その他の製品サポートについては、[ranecommercial.jp/support/](http://ranecommercial.jp/support/) をご覧ください。

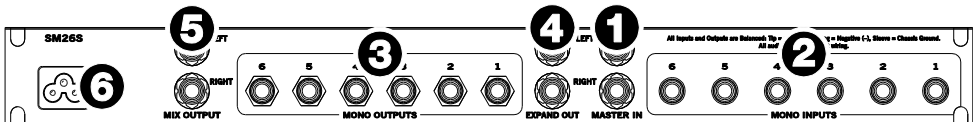
機能

フロントパネル



- 1. マスター入力レベル:** 左右のマスター入力をオフ〜+12dB の間で設定します。スプリットモードでは、すべてのモノチャンネル出力のレベルを一度にコントロールすることができます。
- 2. モノ入力レベル:** 各チャンネルを通る信号のレベルをコントロールします。モノ入力ジャックから送られた各ステージのゲインレンジは、オフ〜+12dB が最小値となり、-10dBV や+4dBu の機材とのレベルマッチングが可能になります。左右のマスター入力を通るとこれらのレベルコントロールは、自動的にユニティゲインの最大値に制限され、左右の入力ゲインステージで利用可能な+12 dB に対応します。
- 3. ミックス/パン:** 2つの機能を果たします。:  
**ミックス:** スプリッターとして使用する場合、左右のマスター入力プログラムと各チャンネルのモノラル出力のミックスをコントロールします。  
**パン:** ミキサーとして使用する場合、このコントロールは、左右のミックス出力の間のモノラルチャンネルのパンを調整します。
- 4. マスター出力レベル:** 出力ステージのゲインとミックス出力端子の信号量をコントロールします。6つのもの出力のいずれのレベルにも影響はしません。これにより、1つ、または複数の入力合計されたことにより起こる過剰な信号レベルによるオーバーロードの危険性を排除するためのヘッドルームの増加が可能になります。ゲインレンジは、オフ〜0dB(ユニティゲイン)です。
- 5. パワーインジケータ:** 黄色の LED が点灯すると、SM26S は使用する準備ができています(オフ時は消灯しています)。

リアパネル



- 1. マスター入力:** バランス Tip-Ring-Sleeve (TRS) 1/4" マスター入力は、すべてのモノラル入力が6つのモノ出力を送ります。個々のモノラル入力に接続すると、これらの入力からそのチャンネルが切り離されません。  
 アンバランス接続を行う場合は、標準的な 1/4"プラグを使用してください。; バランス接続を行う場合は、以下のように配線された TRS(ステレオ)1/4"プラグを使用してください。:  
  - **Tip** :+信号(3ピンコネクターのピン2に接続)
  - **Ring** :-信号(3ピンコネクターのピン3に接続)
  - **Sleeve** :グラウンド

2. **モノ入力:** 1/4" TRS ジャックのバランス、アンバランス・モノラル信号を受け入れます。これらはプラグが差し込まれたときに自動的にマスター入力ジャックをバイパスするスイッチングジャックです。上記の 1 のような配線に従ってください。
3. **モノ出力:** 1/4" TRS ジャックのアンバランス出力 (TS プラグ)、またはバランス出力 (TRS プラグ) を使用して接続してください。上記の 1 のような配線に従ってください。
4. **拡張出力:** マスター入力と並列に接続された 1/4" TRS ジャックで、2 台以上の SM26S をデジチェーンしてマルチスプリットが可能です。他の SM26S のマスター入力に拡張出力を接続するだけです。SM26S で可能な拡張の数に制限はありません。  
**注:** これらの拡張出力は、マスター出力からバッファーされません。したがって、複数のユニット間で同じチャンネルのバランスとアンバランスの両方を混在させることはできません。リングとスリーブがチェーン内のどこかでショートするとライン全体がアンバランス接続になります。
5. **ミックス出力:** マスター出力レベルコントロールでコントロールを行うバランス TRS 1/4" 出力。マスター入力、または 6 つのモノラル入力のいずれか、またはその両方を組み合わせて入力することができます。上記の 1 のような配線に従ってください。
6. 付属の電源ケーブルをご使用ください。また、グラウンド接続をリフトしないでください！

## 内部ジャンパーについて

SM26S にはいくつかの信号ルーティングオプションがあり、ジャンパーを移動させるためにトップ化バーを取り外す必要があります。これは、認可されたサービス担当者が電源をオフにした状態で行わなければなりません。

SM26S に 2x4 ステレオディストリビューション・アンプのような独立した出力を追加する必要がある場合、6 つのモノラル出力に加えて左右のミックス出力を使用することができます。通常、左右のミックス出力は、6 つのレベルコントロールとパンコントロールのミックスを生成します。ミックス出力バスからチャンネルを切り離すには、内部のジャンパー使用してください。これらは、各チャンネルのミックス/パンコントロールの後ろにあります。J3 はモノラル出力 1 をミックスバスに接続します。J6 はモノラル出力 2 に接続し、J9 は、モノラル出力 3 に接続します。詳細については、[ranecommercial.com](http://ranecommercial.com) のボードレイアウト図をご覧ください。

## 付録

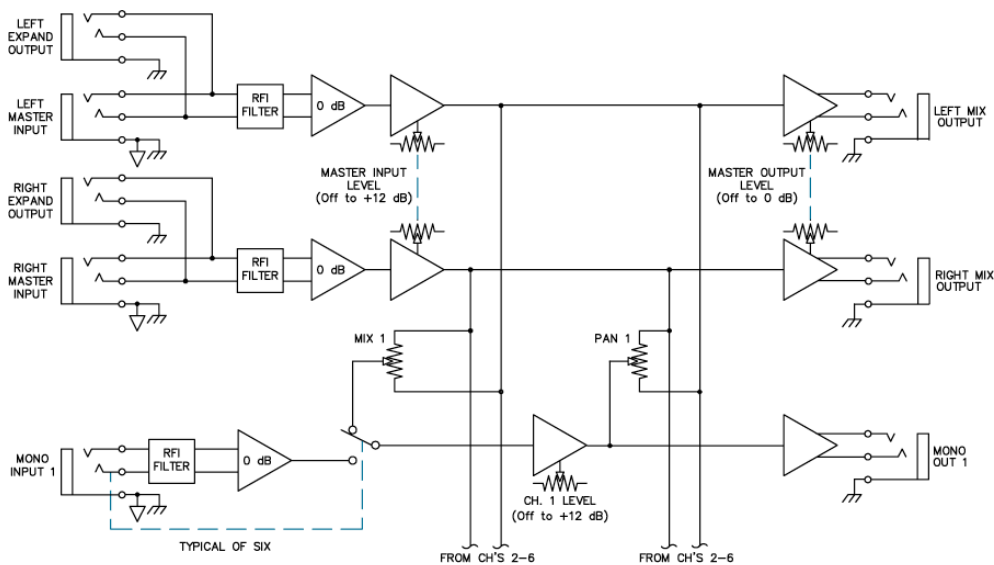
## 技術仕様

パラメーター	仕様	リミット	ユニット	コンディション/コメント
入力: タイプ	アクティブバランス			Tip=(+), Ring=(-), Sleeve=GND
コネクタ	1/4" TRS			
インピーダンス	20k	1%	Ω	
最大レベル	22	1	dBu	
出力: タイプ	アクティブバランス			1 kHz 10 kΩ 以上
コネクタ	1/4" TRS			
インピーダンス	125	typ	Ω	
最大レベル	26	1	dBu	
全体のゲインレンジ	Off to +12	-0/+6	dB	任意の出力へ任意の入力
RFI フィルター	Yes	5%		
周波数特性	10~40 kHz	+0/-3	dB	
THD+ノイズ	0.008	.002	%	+4 dBu, 20-20 kHz ユニティゲイン
IM 歪み率 (SMPTE)	0.009	.002	%	60 Hz / 7 kHz, 4:1, +4 dBu ユニティゲイン
S/N 比				re +4 dBu, 20 kHz ノイズバンド幅
	120	2	dB	モノ出力、ユニティゲイン
	98	2	dB	ミックス出力、ユニティゲイン
クロストーク				
L-R パンニング	60 (1 kHz)	2	dB	ミックス出力への入力数
チャンネル - チャンネル	75 (1 kHz)	2	dB	ミックス出力への入力数
最大出力	7		W	
ユニバーサルライン電圧	100 to 240	10%	VAC	50/60 Hz
寸法	19" x 5.3" x 1.75" / 48.3 x 13.5 x 4.4 cm			幅 x 奥行き x 高さ
重量	5 lbs. / 2.3 kg			ネット

注: 0 dBu = 0.775 Vrms. ユニティゲイン= マスターレベル〜“7”ポジションに設定

仕様は予告なく変更されることがあります。

## ブロックダイアグラム



## 商標とライセンス

Rane は、inMusic Brands, Inc.の米国、及びその他の国における登録商標です。  
 他のすべての製品名、会社名、商標、または商号はそれぞれの所有者のもです。

# 無料修理規定

- 保証期間内に故障して、無料修理をご依頼の場合は、お買上げの販売店にご依頼の上、本書をご提示ください。
- ご贈答品などで本書に記入してあるお買上げ販売店に修理をご依頼できない場合には弊社カスタマーサポート部へご相談ください。
- 保証期間内でも次の場合には有料修理になります。
  - (イ) ご使用上の誤り、及び不当の修理や改造による故障および損傷。
  - (ロ) お買上げ後の取付け場所の移動、落下などによる故障および損傷。
  - (ハ) 火災、地震、風水害、落雷、その他の天災地変、公害や異常電圧による故障および損傷。
  - (ニ) 消耗部品を取替える場合。
  - (ホ) 本書のご提示がない場合。
  - (ヘ) 本書にご愛用者名、お買上げ日、販売店名の記入のない場合、あるいは字句を書き換えられた場合。
- inMusic Japan は、製品の使用不可能または不具合に基づく損害、また法律の定める範囲内での人身傷害を含める、いかなる二次的、及び間接的な損害賠償の責任を負いません。保証条件や本保証に基づき inMusic Japan が負う責任は、販売国の国内でのみ有効です。本保証で定められた修理は、inMusic Japan でのみ行われるものとします。

\* この保証書は、本書に明示した期間、条件のもとにおいて無料修理をお約束するものです。したがってこの保証書によってお客様の法律上の権利を制限するものではありませんので、保証期間経過後についてご不明の場合は、お買上げの販売店または弊社カスタマーサポート へご相談ください。

保証書	
製品名：	
製品番号：	
ご購入日：	
保証期間： ご購入日から一年間	
お客様	販売店
お名前：	販売店名：
ご住所：	ご住所：
お電話：	お電話：

inMusic Japan 株式会社 カスタマーサポート  
〒106-0047 東京都港区南麻布3-1-9-23 オーク南麻布ビルディング6F  
お問い合わせ：[ranecommercial.jp/support/](mailto:ranecommercial.jp/support/)

- 本書に記入のない場合は、有効となりませんので、直ちにお買上げの販売店にお申し出ください。
- 本書は再発行いたしませんので、紛失しないように大切に保管してください。
- 本書は日本国内においてのみ有効です。